



Schweizerische Eidgenossenschaft
Confédération suisse
Confederazione Svizzera
Confederaziun svizra

Département fédéral de la défense,
de la protection de la population et des sports DDPS
Office fédéral de la protection de la population OFPP
Formation

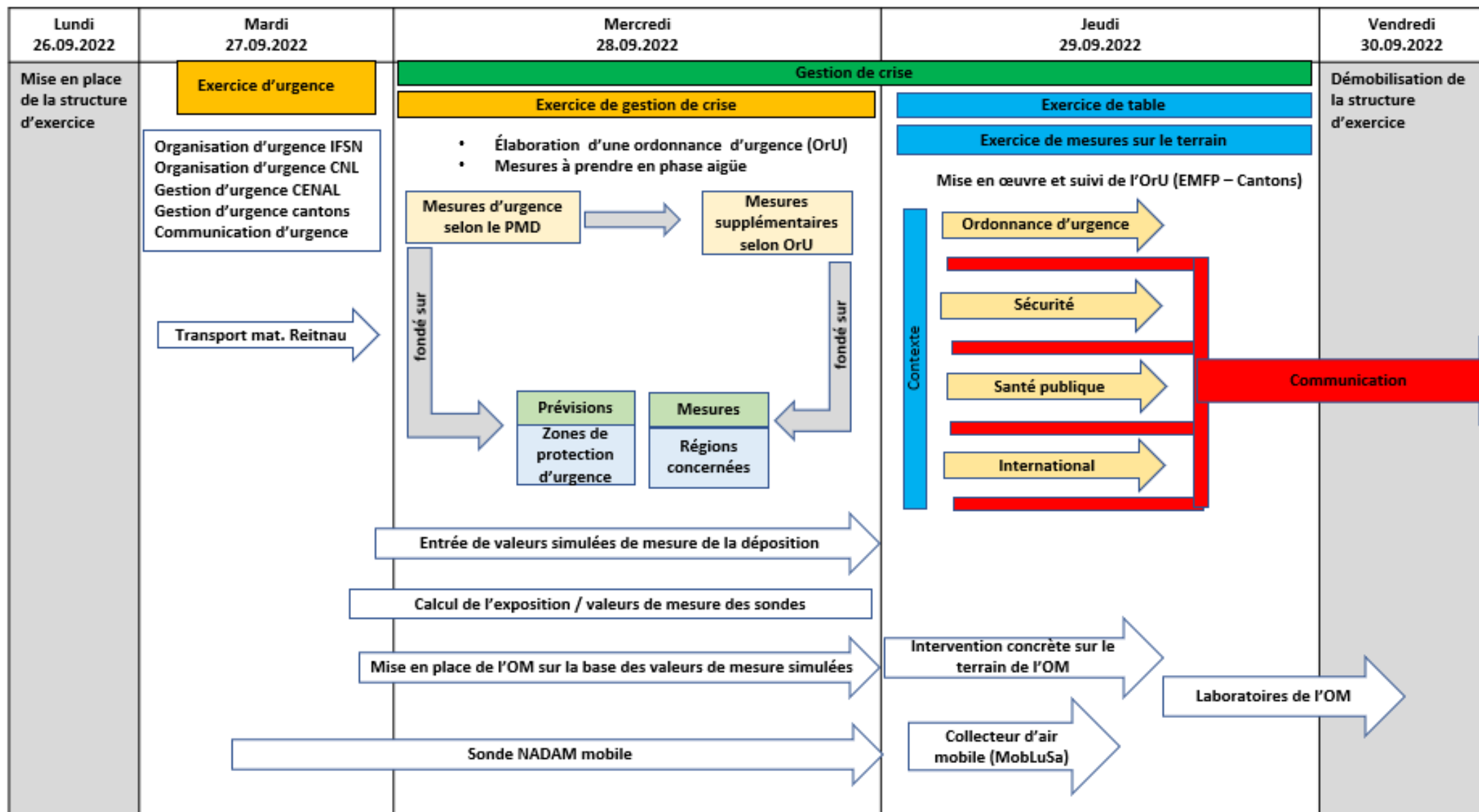
Enseignements tirés des exercices généraux d'urgence réalisés à ce jour (Accent sur l'EGU 2022)

Thomas M. Breu, Office fédéral de la protection de la population
Directeur de l'exercice EGU 2022 / Expert technique de
l'exercice EGU 2024





Déroulement de l'exercice

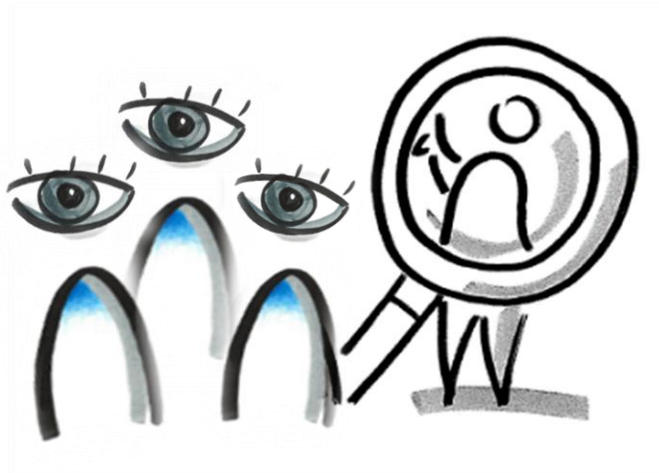




Schweizerische Eidgenossenschaft
Confédération suisse
Confederazione Svizzera
Confederaziun svizra

Département fédéral de la défense,
de la protection de la population et des sports DDPS
Office fédéral de la protection de la population OFPP
Formation

Exercice général d'urgence 2022 TYCHE : présentation du rapport final



Extrait de la présentation d'Anja M. Zbinden, cheffe de l'évaluation



Évaluation de l'EGU 22 : les principaux résultats

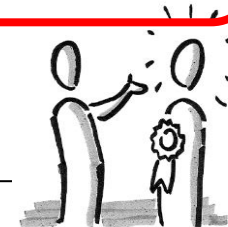
Points forts généralement reconnus :

⇒ Le potentiel d'optimisation identifié lors de l'EGU 19 a pu être mis en œuvre en grande partie lors de l'EGU 22.

⇒ L'exercice a été mené conformément aux lois et aux principes applicables et en les respectant.

⇒ Tous les services participant à l'exercice ont pu respecter les directives relatives à la disponibilité opérationnelle.

⇒ L'événement a été maîtrisé en se concentrant sur les aspects essentiels et prioritaires pour la protection de la population.





Évaluation de l'EGU 22 : les principaux résultats

Points forts généralement reconnus :

➡ Les organisations participant à l'exercice ont maîtrisé l'accident survenu à la centrale nucléaire de Leibstadt avec une forte **motivation** et le sérieux nécessaire.

➡ On observe de la part des organisations participantes **une grande disposition à l'introspection** et à la mise en œuvre du potentiel d'optimisation identifié.

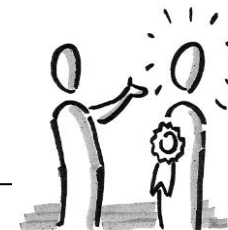




Évaluation de l'EGU 22 : les principaux résultats

Points forts généralement reconnus :

- ➡ Le recours à des **personnes de liaison sur le terrain** et la communication avec elles se sont révélés bénéfiques.
- ➡ Dans le cadre de l'exercice sur table durant la troisième journée, les **tables rondes** et les **échanges** entre les partenaires de la protection de la population se sont révélés efficaces et ont apporté une réelle plus-value à la démarche.





Évaluation de l'EGU 22 : les principaux résultats

Potentiel d'optimisation généralement reconnu :

➡ Les **compétences** en cas d'accident dans une centrale nucléaire doivent être connues par tous les membres des organisations d'intervention d'urgence.

➡ La **collaboration** de la **Confédération** (CENAL, IFSN) avec le **canton** où se trouve la centrale nucléaire doit intervenir délibérément et de manière proactive. Concernant les processus de prise de décision dans le cadre de cette collaboration, un dialogue **efficace** et des responsabilités claires sont à établir.





Évaluation de l'EGU 22 : les principaux résultats

Potentiel d'optimisation généralement reconnu :

⇒ Un **plan global d'évacuation** doit être élaboré pour l'événement « Accident de centrale nucléaire ».

⇒ Afin que les services de conseils touchant aux questions concernant la radioactivité (centres d'information Radioactivité) puissent, dans tous les cantons ou régions, servir de premiers points de contact, un **plan d'activité de conseil**, uniforme au niveau des cantons, doit être élaboré.





Évaluation de l'EGU 22 : les principaux résultats

Potentiel d'optimisation généralement reconnu :

- ➡ Pour éviter les malentendus et réduire les ambiguïtés, les informations échangées entre les partenaires doivent être formulées de manière intelligible et suffisamment détaillée.
- ➡ Concernant la recherche d'informations, les deux obligations suivantes s'appliquent : celle d'« apporter » les informations et celle d'« aller les chercher » de manière proactive.





Évaluation de l'EGU 22 : les principaux résultats

Potentiel d'optimisation généralement reconnu :

- ➡ Un **glossaire** doit être établi permettant une clarification de **la terminologie** ; celle-ci doit être sans équivoque et applicable à tous les partenaires ainsi qu'au niveau international.
- ➡ Afin de favoriser une diffusion cohérente de l'information, tous les utilisateurs doivent être suffisamment formés à **l'exploitation de la PES/CENAL**.



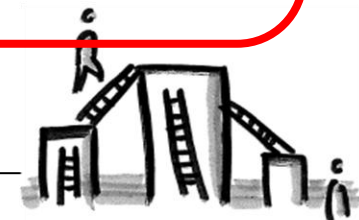


Évaluation de l'EGU 22 : les principaux résultats

Potentiel d'optimisation généralement reconnu :

➡ Les relèves de personnel doivent intervenir sciemment, par le biais d'une bonne préparation des transferts. Le changement de l'occupation des fonctions et des interlocuteurs doit être communiqué aux partenaires, et le maintien du niveau de connaissances doit être assuré.

➡ Tous les acteurs concernés doivent mieux préparer les conférences téléphoniques, notamment sur le plan technique. Des tests préalables préviennent les dérangements durant ces conférences.





Évaluation de l'EGU 22 : les principaux résultats

Potentiel d'optimisation généralement reconnu :

- ⇒ La PES/CENAL doit être exploitée dans un **délai plus convenable** afin que les **informations** soient disponibles **à temps**.
- ⇒ La PES/CENAL doit améliorer ses **performances** afin de faciliter son utilisation.
- ⇒ Des **débats supplémentaires** (ateliers) permettront d'approfondir les **questions en suspens** et les thèmes qui n'ont pas été définitivement traités.





Thèmes prioritaires à traiter du point de vue de la direction de l'exercice

Points positifs



- Entraînement à la collaboration internationale et aux processus transnationaux
- Amélioration significative des points identifiés lors de l'EGU 2019, notamment en matière de téléconférences (TélCo) et de coopération civilo-militaire (CCM)
- Gros effort de la part de tous les services dans la recherche active de solutions aux problèmes posés
- Anticipation, notamment de la part du commandement des opérations, concernant les moyens pour le dépôt externe de Reitnau
- Soumissions des questions et des points critiques lors du jour 3 de l'EGU 2022



Thèmes prioritaires à traiter du point de vue de la direction de l'exercice

Points à améliorer



- Recherche de solutions : renforcement de l'implication de tous les partenaires nationaux et internationaux
- Recherche ciblée d'informations au cours de l'événement lorsque celles-ci sont lacunaires, en impliquant toutes les sources
- Harmonisation de la terminologie
- Procédures concernant le dépôt externe de Reitnau
- Communication
- De nombreuses questions en suspens à l'issue du jour 3 de l'exercice, notamment au sujet des centres d'information et de l'évacuation



Conséquences



- Les urgences radiologiques de grande envergure sont des **événements multidimensionnels** qui exigent une approche globale. L'échange d'informations et la collaboration entre les cantons, les services de la Confédération, les organisations et les partenaires internationaux sont primordiaux.
- **Des plans d'intervention préparés à l'avance** offrent un avantage décisif. Ils doivent être constamment révisés, et toutes les personnes impliquées doivent en avoir connaissance.
- **Les décisions** sont à prendre en temps voulu, même dans un contexte de grande incertitude.
- Le devoir de transmettre les **informations** et celui d'aller les chercher sont tous deux applicables lorsque celles-ci servent de base aux décisions.
- La **communication** est un élément clé de la réussite lors d'une intervention.
- **L'exploitation de routine** des moyens techniques auxiliaires doit être assurée sans empêcher la maîtrise de l'événement.

